

Spreekbeurt SLOOP

Ontdek de kracht van sloop!



Hoi! Mijn naam is Ezra en ik werk als sloopwerker. We gaan samen ontdekken hoe sloop werkt, waarom het belangrijk is en nog veel meer! Bereid je voor op een leerzame reis door de wereld van sloop!

Inhoudsopgave

1. Wat moet je weten voordat een gebouw wordt gesloopt?
2. Welke manieren van sloop zijn er?
3. Wat gebeurt er tijdens de sloop?
4. Wat gebeurt er na de sloop?
5. Wat wordt er met gesloopte materialen gedaan?
6. Woordenlijst
7. Jouw route naar een mooie toekomst!



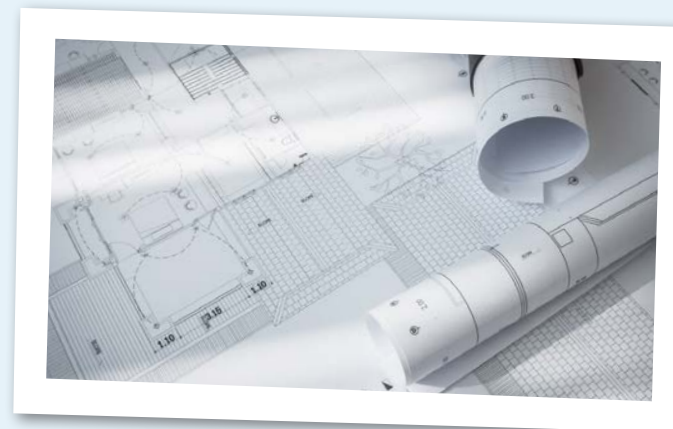
Dikgedrukte woorden in de tekst vind je terug in de woordenlijst.

Klik op de inhoud om naar de juiste pagina te gaan.

1. Wat moet je weten voordat een gebouw wordt gesloopt?

TEKENING

Wanneer een gebouw, zoals een huis, gesloopt wordt, begint dit met een speciale tekening die een bouwtekening wordt genoemd. Op deze tekening zie je precies hoe het gebouw in elkaar zit, hoe alles aan elkaar vastzit en soms zelfs hoeveel schroeven er gebruikt zijn.



ONDERZOEK DOEN NAAR DE OMGEVING

Voordat een huis of een ander gebouw wordt gesloopt, kijken we eerst goed naar wat er om het gebouw heen staat, de omgeving. Om te zorgen dat de sloop geen gevaar oplevert voor de buurt en dat het niet te veel **overlast** veroorzaakt.



1. Wat moet je weten voordat een gebouw wordt gesloopt?

ONDERZOEK DOEN NAAR DE NATUUR

In de stad is de natuur anders dan op het **platteland**. Hier zijn vaak minder grote groene velden en bossen. In plaats van veel bomen en planten zijn het soms de hoge gebouwen die het uitzicht bepalen. Maar gebouwen zijn niet alleen een thuis voor mensen, ze bieden ook **onderdak** aan dieren. Sommige dieren zijn beschermd, zoals vleermuizen, mussen en uilen.

Voordat een gebouw wordt gesloopt moet er eerst onderzoek worden gedaan. Een onderzoek waarbij gekeken wordt welke dieren er in de gebouwen leven. Dit heet een **quickscan**. Als er dieren worden gevonden in het gebouw, dan volgt er nog een speciaal onderzoek om te ontdekken welke soorten dieren het zijn. Zo worden fluitende huismussen bijvoorbeeld geteld als ze op het gebouw zitten. En om steenuilen te vinden, gebruiken onderzoekers soms geluiden om ze te laten reageren.



Soms moeten de sloopwerkzaamheden zelfs worden uitgesteld, bijvoorbeeld als er een vogel aan het broeden is of als er egels rond het gebouw zijn. Daarom is het zo belangrijk om goed onderzoek te doen, goed te plannen en om rekening te houden met de natuur voordat een gebouw wordt gesloopt.



1. Wat moet je weten voordat een gebouw wordt gesloopt?

Voor de sloop is het ook belangrijk dat er onderzoek wordt gedaan naar gevaarlijke stoffen. Asbest en chroom-6 zijn voorbeelden van gevaarlijke stoffen. Tegenwoordig zijn er strenge regels en wetten die ons beschermen tegen asbest en chroom-6. Als mensen deze gevaarlijke stoffen moeten verwijderen, dan dragen ze speciale beschermende kleding en apparatuur om te zorgen dat ze er niet ziek van worden.

ASBEST

Asbest is een materiaal dat vroeger veel werd gebruikt bij het bouwen van huizen. Het zijn kleine vezels, bijna als hele dunne draadjes. Asbest is heel sterk en kan goed tegen hitte en vuur. Maar als mensen deze kleine vezels inademen, kan het gevaarlijk zijn voor hun gezondheid. Het is alsof er kleine, onzichtbare stofdeeltjes in de lucht zweven en als we die inademen, kunnen ze problemen veroorzaken in onze longen.



CHROOM-6

Chroom-6 is een soort stof die wordt gebruikt in sommige verf en **coatings**. Het ziet eruit als hele kleine deeltjes, bijna als poeder. Vroeger gebruikten mensen chroom-6 om dingen te verven, zoals auto's, treinen en sommige machines. Net als bij asbest is chroom-6 schadelijk als we het inademen of als het op onze huid komt. Het is daarom belangrijk dat we niet in contact komen met chroom-6-deeltjes.

2. Welke manieren van sloop zijn er?

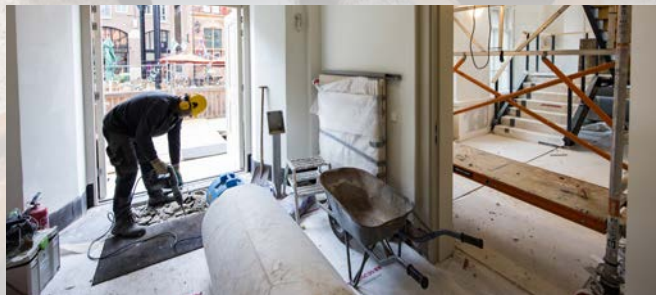
TOTAALSLOOP

Bij totaalsloop wordt elk deel van een gebouw voorzichtig gesloopt, van het dak tot aan de vloer. Dit wordt gedaan wanneer het een oud gebouw is of wanneer een gebouw niet meer nodig is en wanneer er bijvoorbeeld een nieuw gebouw moet komen. Het volledig slopen van het oude gebouw is dan de beste keuze, zodat er ruimte is voor nieuwe ideeën en plannen.



RENOVATIESLOOP

Er hoeft niet altijd een heel gebouw gesloopt te worden. Vaak kunnen bestaande gebouwen, met aanpassingen weer modern gemaakt worden. Dit heet renovatiesloop. Als een gebouw oud is en wat herstel nodig heeft, kan het opgeknapt worden. Denk bijvoorbeeld aan het vervangen van oude **raamkozijnen** door nieuwe. Of in een oude flat met kleine appartementen, kunnen ze wat muren weghalen om grotere ruimtes te maken. Alles wordt opgeknapt, zodat het er weer goed uitziet en werkt zoals het hoort. Op die manier krijgt het gebouw een tweede kans.



CIRCULAIR SLOPEN

Bij het slopen van gebouwen komen er verschillende producten vrij zoals deuren, trappen of **staalconstructies** en materialen zoals hout, metaal en stenen. Met circulair slopen worden materialen voorzichtig uit het gebouw te gehaald. Dit gebeurt zodat de materialen weer opnieuw gebruikt kunnen worden om nieuwe producten te maken, bijvoorbeeld nieuwe gebouwen of meubels. Op deze manier wordt er minder weggegooid en zorgen we ervoor dat er minder afval is.



3. Wat gebeurt er tijdens de sloop?

1 MATERIALEN STRIPPEN

Bij het slopen van gebouwen is strippen een belangrijke stap. Strippen betekent dat alle spullen die niet van steen of ijzer zijn, uit het gebouw worden gehaald. Denk aan zaken zoals keukens, planken, stukken plafond en andere kleine dingen. Vroeger werd een gebouw gesloopt zonder eerst alles eruit te halen, dus alles lag door elkaar. Daarom is het nu belangrijk om het gebouw eerst leeg te maken voordat het wordt gesloopt. Ook kunnen deze spullen daarna worden **hergebruikt** of **gerecycled**.



2 VERWIJDEREN VAN ASBEST

Als er in een gebouw asbest wordt gevonden, moeten experts het eerst weghalen voordat het gebouw wordt gesloopt. Het weghalen van asbest gebeurt heel voorzichtig, door mensen die er ervaring mee hebben.

Meestal gebeurt dit in een speciale afgesloten ruimte die **containment** wordt genoemd. Het is als een grote kamer waarin het asbest veilig wordt verwijderd. Er zijn machines die de lucht in deze kamer schoonhouden en er is zelfs een speciale douche voor de mensen die het asbest weghalen.

Soms, als het asbest buiten is, maken ze een speciale werkplek. Deze plek wordt afgezet met linten zodat niemand dichtbij kan komen. Ook hier hebben de mensen een douche om zichzelf schoon te maken nadat ze klaar zijn met het werk.

3. Wat gebeurt er tijdens de sloop?

3 DE SLOOP

Nadat alles is weggehaald en het gebouw veilig is gemaakt, kan de sloop beginnen. Meestal beginnen ze bovenaan het gebouw en werken ze naar beneden. Dit wordt in kleine stukjes gedaan, zodat alles goed gecontroleerd kan worden. Voor de sloop worden grote machines gebruikt genaamd sloopkranen. Deze kranen hebben sterke armen waarmee ze delen van het gebouw kunnen weghalen. Soms worden extra lange armen toegevoegd om hoger te kunnen komen.

Terwijl er wordt gesloopt, worden er ook spullen uitgehaald die nog nuttig zijn, zoals houten raamkozijnen. Deze spullen kunnen later nog worden hergebruikt. Tijdens de sloop kan er stof en vuil ontstaan. Om dit te verminderen, spuiten ze soms water in de lucht om het stof weg te spoelen. Als het gebouw helemaal weg is, beginnen ze met het slopen van het 'bed' waarop het gebouw stond, de **fundering**.

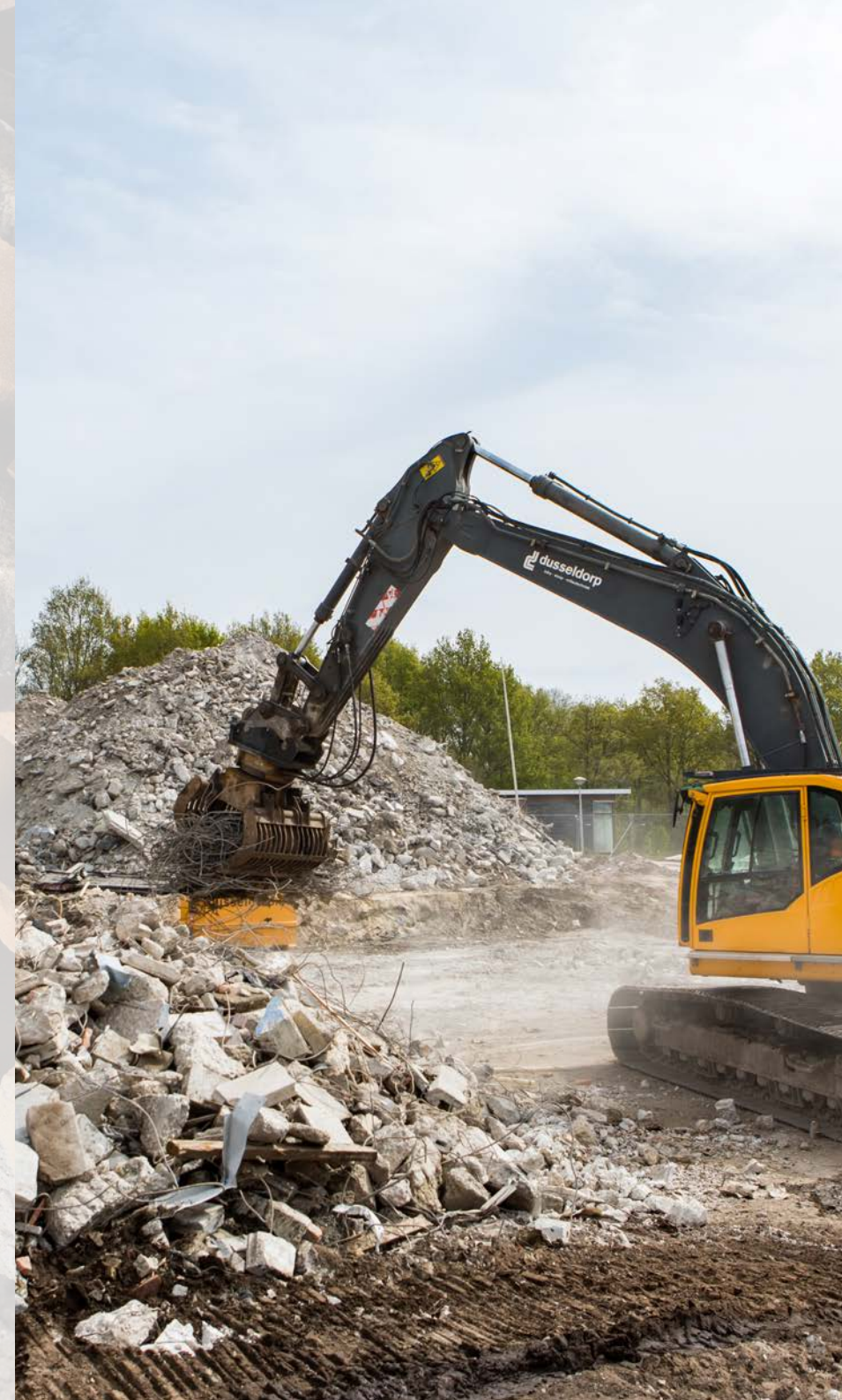


4. Wat gebeurt er na de sloop?

Als het gebouw is gesloopt, is het werk nog niet helemaal gedaan. Er zijn nog andere dingen die moeten gebeuren voordat er iets nieuws kan worden gebouwd.

Puin opruimen

Als het gebouw is gesloopt, blijven er meestal een heleboel stenen, hout en andere spullen achter. Het is een grote taak om al dit **puin** weg te halen. Tijdens de sloop worden de containers voortdurend geleegd waarin hout, metaal en ander afval wordt gedaan. Maar het puin zelf wordt meestal pas aan het einde weggebracht. Grote vrachtwagens rijden heen en weer om al het puin naar een speciale plek te brengen. Soms is deze plek bij het sloopterrein zelf. Daar hebben ze machines die het puin in kleine stukjes breken als dat nog niet tijdens de sloop is gebeurd.



4. Wat gebeurt er na de sloop?

Nadat het puin is opgeruimd, kunnen verschillende dingen gebeuren. Dit hangt af van wat er met het stuk land moet gebeuren:

Bouwrijp maken

Als er plannen zijn om iets nieuws te bouwen op dat stuk land, moeten ze het eerst bouwrijp maken. Dit betekent dat ze ervoor zorgen dat de grond stevig en vlak is, zodat er veilig en stabiel gebouwd kan worden.

Herontwikkeling

Soms wordt een stuk land herontwikkeld, wat betekent dat het vaak iets anders wordt dan wat er op heeft gestaan. Dit kan bijvoorbeeld een nieuw winkelcentrum, een school of een sportveld zijn.

Nieuwbouwen

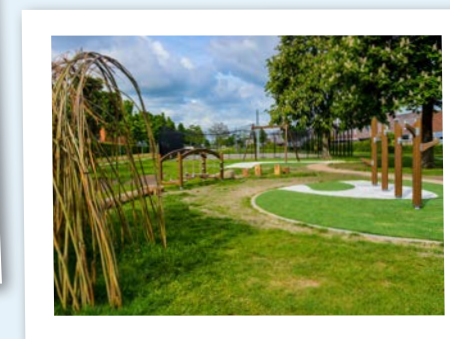
Na het slopen en het gereedmaken van het land is het klaar voor nieuwe gebouwen, zoals een huis, kantoor.

Leeg land

In sommige gevallen blijft het land leeg als er geen plannen zijn voor nieuwbouw. Soms duurt het een tijdje voordat er besloten is wat ermee wordt gedaan.

Groenvoorzieningen

Soms wordt een stuk land na de sloop omgezet in een park, speeltuin of een ander soort groenvoorziening.



5. Wat wordt er met gesloopte producten en materialen gedaan?

RECYCLEN

Veel gesloopte materialen kunnen worden gerecycled, wat betekent dat ze worden verwerkt tot nieuwe producten. Bijvoorbeeld **beton** kan worden vermalen en gerecycled tot nieuwe betonblokken. En **metaal** wordt gesmolten en gebruikt om nieuwe metalen voorwerpen te maken.



HERGEBRUIKEN

Sommige materialen kunnen direct worden hergebruikt zonder ze te veranderen. Bijvoorbeeld als er houten deuren of ramen uit een gesloopt gebouw komen, kunnen ze worden gebruikt in een ander gebouw. Dit is goed voor het milieu omdat we minder nieuwe dingen hoeven te maken en dus minder afval hebben en minder bomen hoeven te kappen.



AFVALVERWERKING

Er zijn materialen die niet kunnen worden gerecycled of hergebruikt. Deze worden op de juiste manier afgevoerd naar **afvalverwerkingsinstallaties** waar ze veilig worden verwerkt en opgeruimd.



6. Woordenlijst

Woord	Uitleg
Overlast	Wanneer iets of iemand lawaai of rommel maakt en jij daar last van hebt.
Platteland	De rustige, groene plekken buiten de drukke stad waar je kunt genieten van de natuur.
Containment	Een soort speciale ruimte die wordt gebruikt om dingen binnen te houden of te isoleren, zodat het niet naar buiten kan.
Quickscan	Een snelle controle die wordt gedaan om te zien of alles in orde is of om problemen te vinden.
Coating	Een soort speciale verf die wordt gebruikt om dingen te beschermen tegen water.
Raamkozijn	De rand of lijst rondom een raam die helpt om het op zijn plaats te houden en het er ook mooi uit te laten zien.
Staalconstructie	Hele sterke stukken metaal die samen worden gezet om grote dingen te bouwen, zoals gebouwen en bruggen.
Hergebruik	Dingen een tweede kans geven om nuttig te zijn in plaats van ze weg te gooien.
Recyclen	Een manier om dingen die niet meer nodig zijn te veranderen in iets nieuws en handigs, in plaats van ze weg te gooien.

Woord	Uitleg
Fundering	De stevige, sterke bodemlaag waarop een huis, gebouw of weg staat.
Puin	Een verzameling van gebroken stenen of ander afvalmateriaal dat achterblijft na bijvoorbeeld een gebouw dat is afgebroken.
Beton	Een sterk materiaal dat wordt gebruikt in de bouw. Het bestaat uit cement, zand, grind en water.
Metaal	Een materiaal dat heel sterk en soms een beetje zwaar is, zoals ijzer, staal of aluminium.
Afvalverwerkingsinstallatie	Een speciaal bedrijf waar ze afval verzamelen, sorteren en verwerken.



7. Jouw route naar een mooie toekomst!

Stel je voor: als een echte sloopwerker werk jij aan prachtige projecten die onze omgeving veilig en schoner maken. De sloop biedt geweldige mogelijkheden. Er is altijd vraag naar jouw talenten en vaardigheden, dus jouw toekomst ziet er stralend uit!

Wil je later bij ons werken? Of is iemand in jouw omgeving op zoek naar een nieuwe baan? Neem eens een kijkje op de website. Daar ontdek je een wereld vol avonturen en mogelijkheden. Lees meer over onze projecten, leer meer over de verschillende beroepen en laat je inspireren door de verhalen van echte sloopwerkers! Wie weet, *Tot later!*

Dit bedrijf sloopt gebouwen:

 **dusseldorp**
infra · sloop · milieutechniek

Klik op het logo
om de website te
bezoeken.